

МЫ БЛАГОДАРИМ ВАС ЗА ПРИОБРЕТЕНИЕ КУХОННОГО
ВОЗДУХООЧИСТИТЕЛЯ
НАШЕГО ПРОИЗВОДСТВА, НАДЕЕМСЯ ЧТО **ATL** СТАНЕТ
НЕЗАМЕНИМЫМ
ПОМОЩНИКОМ ВАМ И ВАШЕЙ СЕМЬЕ.

КУХОННЫЙ ВОЗДУХООЧИСТИТЕЛЬ

РУКОВОДСТВО ПО ЭКСПЛУАТАЦИИ

ПРИМЕНИТЕЛЬНО КО ВСЕМ КУХОННЫМ
ВОЗДУХООЧИСТИТЕЛЯМ ТОРГОВОЙ МАРКИ **ATL**





Уважаемый покупатель!

Благодарим Вас за то, что отдали предпочтение нашему воздухоочистителю.

Мы предлагаем не только качественные, но и доступные по ценам кухонные воздухоочистители, отвечающие самым современным и строгим требованиям к качеству, безопасности, а также удобству использования. Мы ориентируемся, исключительно, на удовлетворение потребностей наших покупателей, а также стараемся заглянуть в будущее и определить их ожидания. С учетом этого, наши специалисты разработали три различных серии кухонных воздухоочистителей, учитывающие потребности покупателей в самых разных покупательских сегментах.

Данное руководство содержит сведения о порядке установки воздухоочистителя, правилах пользования, комплектации и технического обслуживания изделия, соблюдение которых обеспечит длительную безотказную работу воздухоочистителя.

Пожалуйста, прочтите внимательно это руководство и следуйте приведенным в нем указаниям, сохраняйте его весь срок службы изделия.

Изделие предназначено для использования в бытовых целях, только в отапливаемых помещениях. Промышленная эксплуатация изделия, а также использование на предприятиях сферы обслуживания, здравоохранения и т. п. не предусмотрены.

Обязательно требуйте заполнения торгующей организацией гарантийных талонов.

С Уважением **ATL**



Содержание:

1. Комплект поставки	3
2. Расшифровка и пояснения	4
2.1 Разрешительная документация.....	4
2.2 Расшифровка обозначений.....	4
3. Потребительские свойства вытяжек	5
4. Данные о приборе	6
4.1 Описание вытяжки.....	6
4.2 Принцип работы.....	6
4.3 Управление вытяжкой.....	7
4.4 Сенсорное управление.....	8
5. Монтаж и установка	11
5.1 Подготовка к монтажу.....	11
5.2 Установка.....	11
6. Обслуживание	13
6.1 Замена фильтра.....	13
6.2 Замена ламп подсветки.....	14
6.3 Профилактические мероприятия.....	15
7. Технические характеристики	16
8. Гарантийные обязательства	17
9. Гарантийный талон	18



1. Комплект поставки:

Вытяжка	1шт
Упаковка	1шт
Руководство по эксплуатации	1шт
Монтажный комплект	1компл.
Декоративный короб (не для всех моделей).....	2шт
Гофра (не для всех моделей).....	1шт



2. Расшифровка и пояснения.

2.1 Разрешительная документация

Маркировка  указывает на соответствие требованиям ГОСТ РФ Р МЭК 60335-2-31

Маркировка  указывает на соответствие требованиям ЕЭС ISO 9001:2001

2.2 Расшифровка номенклатуры

Воздухоочиститель кухонный **ATL** - далее вытяжка.

Наименование
Вытяжка ATL 3188A 90см inox





4. Данные о приборе.

4.1 Описание вытяжки



Вниманию покупателей!

При покупке требуйте от продавца проверку работы вытяжки в Вашем присутствии (работу двигателя и ламп освещения). Осмотрите воздухоочиститель на отсутствие механических повреждений корпуса и покрытия. Проверьте комплектность согласно комплекту поставки. Изготовитель не принимает претензий на некомплектность и механические повреждения вытяжки после его продажи. Убедитесь, что в руководстве по эксплуатации поставлен штамп продавца, дата продажи. После хранения воздухоочистителя в холодном помещении или после перевозки в зимних условиях, перед включением в сеть необходимо выдержать его при комнатной температуре (+18...+20°C) не менее 2 ч. Перед установкой воздухоочистителя на кухне внимательно ознакомьтесь с настоящим руководством.



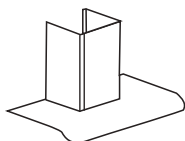
4.2 Принцип работы

Режим отвода воздуха:

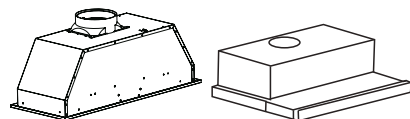
Вентилятор вытяжки всасывает кухонные испарения и удаляет их за пределы помещения через жироулавливающий фильтр. Жироулавливающий фильтр поглощает частицы жира, которые могут содержаться в кухонных испарениях. Кухня в значительной степени освобождается от жиров и запахов.



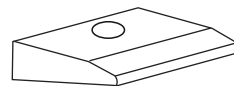
Тип вытяжек



Купольные, наклонные



Встраиваемые



Плоские

3. Потребительские свойства и преимущества вытяжек ATL.

Вытяжка предназначена для удаления испарений и неприятных запахов.

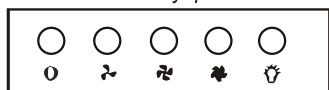
Преимущества вытяжек:

- Большой модельный ряд
- Низкий уровень шума
- Используется высокопрочное, закаленное стекло
- Комплектация многослойными фильтрами
- Повышенный моторесурс у двигателя (вентилятора)
- Легкость в эксплуатации
- Малое потребление электроэнергии
- Корпус изготовлен из экологически чистой стали
- Легкость в снятии и установке фильтра
- Простота в эксплуатации и техническом уходе
- Отличное соотношение цены - при высоком качестве
- Электронное управление
- Несколько скоростей работы вентилятора
- Использование более долговечных металлических и алюминиевых фильтров
- Комплектация вытяжки гофрой
- Наличие нескольких светодиодных ламп обеспечивают более равномерное освещение плиты
- Широкая линейка дизайнерского решения
- Использование новейших технологий
- Разнообразие цветовой гаммы и форм куполов
- Надёжное и удобное управление



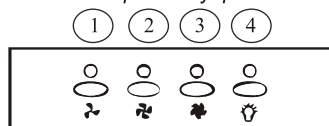
4.3 Управление вытяжкой

Кнопочное управление



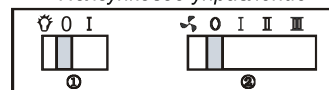
- 0 - Выключение
- 2, 3, 4 - Степень мощности вентилятора
- Light bulb - Освещение

Электронное управление



- 1, 2, 3, 4 - Индикатор
- 2, 3, 4 - Степень мощности вентилятора
- Light bulb - Освещение

Ползунковое управление



- Slider 1 - Степень мощности вентилятора, вкл/выкл
- Light bulb - Освещение



Самым эффективным способом удаления кухонных испарений, при приготовлении пищи, является следующий способ: Включите вытяжку сразу же, как только Вы начнете готовить. Выключите вытяжку через несколько минут после того, как Вы закончите готовить.

Кнопочное управление

Вставьте штепсель в розетку

- Нажмите кнопку 2. Вентилятор включится на низкой скорости.
- Нажмите кнопку 3. Вентилятор включится на средней скорости.
- Нажмите кнопку 4. Вентилятор включится на максимальной скорости.
- Нажмите кнопку Light bulb. Включится освещение. Повторное нажатие выключит освещение.
- Нажмите кнопку 0. Двигатель остановится.

Электронное управление

Вставьте штепсель в розетку

- При подключении прозвучит пятикратный звуковой сигнал, прибор включен.
- Нажмите кнопку, указывающую на индикаторе 1. Вентилятор включится на 1 скорости. Повторное нажатие отключит двигатель.
- Нажмите кнопку, указывающую на индикаторе 2. Вентилятор включится на 2 скорости. Повторное нажатие отключит двигатель.
- Нажмите кнопку, указывающую на индикаторе 3. Вентилятор включится на 3 скорости. Повторное нажатие отключит двигатель.
- Нажмите кнопку, указывающую на индикаторе 4. Освещение включится. Повторное нажатие отключит освещение, при этом каждое нажатие будет сопровождаться звуковым сигналом.

Ползунковое управление

Вставьте штепсель в розетку

- Передвиньте переключатель 1 в положение "I". Освещение включится. Передвиньте переключатель в положение "0". Освещение отключится.
- Передвиньте переключатель 2 в положение "I, II, III". Вентилятор запустится в одной из трех скоростей, передвиньте в положение "0", вентилятор будет выключен.



Сенсорное управление



- Light bulb icon - Таймер
- Fan with 2 blades icon - Уменьшение скорости
- Fan with 3 blades icon - Средняя скорость
- Fan with 4 blades icon - Увеличение скорости
- Light bulb icon - Подсветка
- LED icon - Дисплей
- Fan with 4 blades icon - Вкл/Выкл

4.4 Сенсорное управление

Вставьте вилку в розетку

- При включении прозвучит звуковой сигнал, включится дисплей
- Кнопками вкл/выкл или (в зависимости от модели) кнопками выбора режима скорости включается вытяжка.
- Нажав кнопку увеличения скорости, выберите необходимую интенсивность работы вытяжки.
- Нажав кнопку подсветки включается освещение, при повторном нажатии освещение выключается.
- Кнопками вкл/выкл или (в зависимости от модели) кнопкой понижения мощности вытяжка выключается.

Управление таймером/часами

Установка текущего времени (для моделей имеющих LED дисплей)

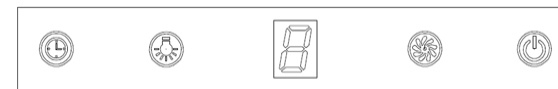
- На выключенной вытяжке нажмите и удерживайте кнопку таймера.
- Установите время на дисплее, кнопками выбора мощности или (в зависимости от модели) кнопками подсветки и скорости выставляются сначала часы, при повторном нажатии на кнопку таймер, таким же образом выставляются минуты.
- После установки текущего времени нажмите кнопку таймера, часы на дисплее перестанут мигать. Текущее время задано. (Внимание! при отключении электроэнергии или выключении штепселя из розетки время сбивается, требуется повторная настройка).

Установка таймера отключения

- Во время работы вытяжки нажмите кнопку таймера, включится отсрочка отключения вытяжки.
- Время отсрочки увеличивается повторным нажатием кнопки таймера, или (в зависимости от модели) кнопками выбора мощности и подсветки.
- Отсрочка может выставляться поминутно (1 мин-60 мин) или иметь заводские настройки 5, 15, 30 мин в зависимости от модели.
- После окончания времени отсрочки, вытяжка выключается автоматически.



Сенсорное управление с пультом дистанционного управления .



Выбор скорости
 Подсветка
 Таймер
 Вкл/Выкл

Вставьте вилку в розетку

1. При включении прозвучит звуковой сигнал, включится дисплей
2. Кнопками вкл/вык или (в зависимости от модели) кнопками выбора режима скорости включается вытяжка.
3. Нажав кнопку увеличения скорости, выберите необходимую интенсивность работы вытяжки.
4. Нажав кнопку подсветки включается освещение, при повторном нажатии освещение выключается.
5. Кнопками вкл/выкл или (в зависимости от модели) кнопкой понижения мощности вытяжка выключается.

Управление пультом.

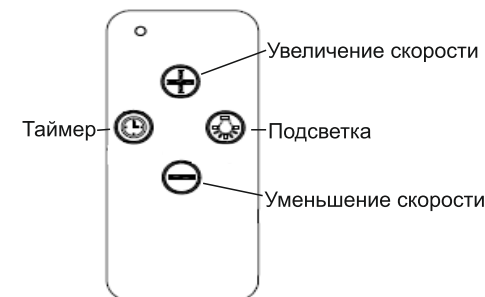
При первом использовании пульта дистанционного управления необходимо осуществить его синхронизацию с вытяжкой.

Порядок синхронизации пульта и вытяжки.

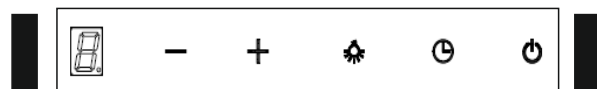
Сразу после подключения вытяжки к электросети (в течении 15 секунд после того, как вилка будет вставлена в розетку) необходимо нажать и удерживать кнопку Вкл/Выкл в течении 5 секунд. При этом индикаторы на вытяжке начнут мигать, это означает что вытяжка находится режиме подключения. После этого нажмите любую кнопку на пульте дистанционного управления, чтобы подтвердить соединение. После этого пульт дистанционного управления можно использовать, синхронизация завершена.

Установка Таймера.

При включенной вытяжке нажмите кнопку «Таймер». Индикатор кнопки «Таймер» загорится. Таймер установлен, время до автоматического отключения 5 минут.



Сенсорное управление с функцией управления жестами.



Уменьшение мощности
 Увеличение мощности
 Подсветка
 Таймер
 Вкл/Выкл
 Сенсор жестов

Вставьте вилку в розетку

1. При включении прозвучит звуковой сигнал, включится дисплей
2. Кнопками вкл/вык или (в зависимости от модели) кнопками выбора режима скорости включается вытяжка.
3. Нажав кнопку увеличения скорости, выберите необходимую интенсивность работы вытяжки.
4. Нажав кнопку подсветки включается освещение, при повторном нажатии освещение выключается.
5. Кнопками вкл/выкл или (в зависимости от модели) кнопкой понижения мощности вытяжка выключается.

Установка Таймера.

При работающем двигателе нажмите кнопку «Таймер». Индикатор кнопки «Таймер» загорится. Таймер установлен, время до автоматического отключения 5 минут.

Управление жестами.

Махните рукой слева направо один раз в пределах 8 см от передней части датчика, вытяжка начнет работать на низкой скорости, и на светодиодном дисплее отобразится «1». Индикатор загорится. Индикаторы кнопок (Питание), (Увеличение), Кнопка (Уменьшение) и (Лампа) будут включены.

Снова взмахните рукой слева направо, вытяжка заработает на средней скорости, а на светодиодном дисплее отобразится «2». Чтобы включить вытяжку на третью скорость повторите действие.

Если один раз взмахнуть рукой справа налево, вытяжка переключится на более низкую скорость.

При постоянном снижении скорости вытяжка перейдет в режим ожидания.

По истечении 10 мин. работы датчик жестов отключится для его повторной активации необходимо нажать любую кнопку на панели управления.

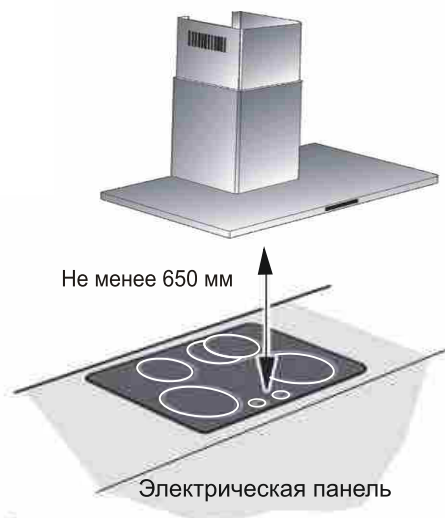
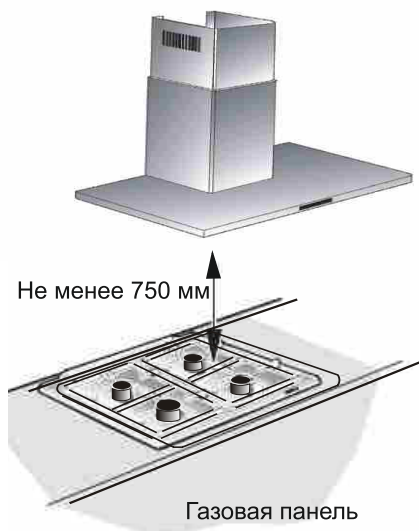




5. Монтаж и установка.

5.1 Подготовка к монтажу

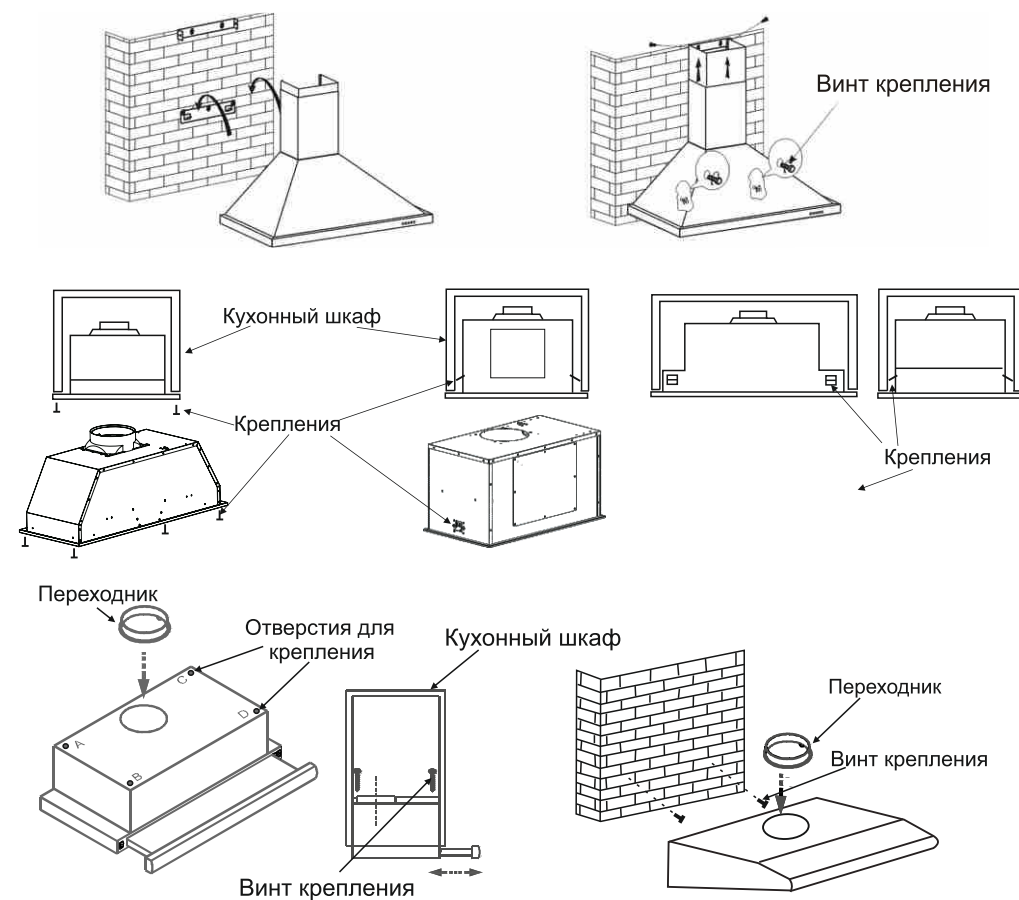
- ⓘ Вытяжка предназначена только для бытового использования.
- ⓘ Всегда устанавливайте вытяжку над центральной частью варочной панели.
- ⓘ Минимальное расстояние между газовой варочной панелью или плитой должно быть не менее 750 мм.
- ⓘ Минимальное расстояние между электрической варочной панелью или плитой должно быть не менее 650 мм.



5.2 Установка

Вытяжка предназначена для настенного монтажа.

1. Снимите металлические жироулавливающие фильтры (см. руководство п. 5.1.).
2. Начертите линию на стене от потолка до нижнего края вытяжки в центре того места, в котором предполагается установить вытяжку.
3. Используйте монтажную рейку для маркировки на стене точек, в которых будут установлены шурупы. Обеспечьте минимальное расстояние между варочной панелью и вытяжкой: 650 мм - для электрической варочной панели и 750 мм - для газовой варочной панели. Нижний край рамки располагается на уровне нижнего края вытяжки.
4. Просверлите отверстия для крепления вытяжки и отверстия для рейки декоративного короба вытяжной трубы. Вставьте дюбели в отверстия.
5. Привинтите монтажную рейку декоративного короба.
6. Завинтите винты так, чтобы они выступали из стены примерно на 5 мм.



7. Снимите с вытяжки пленку. Подвесьте вытяжку, выровняйте и привинтите ее.
8. Установите соединение вытяжки с гофрой. Соедините декоративный короб и закрепите его.
9. Подсоедините вытяжку к электросети.
10. Подложите к вытяжке защитный картон для стеклянного экрана.
11. Положите стеклянный экран и удалите защитный картон.
12. Привинтите стеклянный экран (если он идет в комплекте с вытяжкой).
13. Установите жироулавливающие фильтры.



6. Обслуживание.

6.1 Замена фильтра

Жироулавливающий фильтр:

Для поглощения жира кухонных испарений, образующихся при приготовлении пищи, используется металлический жироулавливающий фильтр. Фильтр сделан из невоспламеняющегося металла, на модели с маркировкой «А» - фильтр матерчатый.

Внимание!

Большое количество остатков жиров на фильтре не только увеличивает риск воспламенения, но и оказывает отрицательное воздействие на работу вытяжки.

Чистка металлического жироулавливающего фильтра:

- При обычном режиме работы (1-2 часа в день) металлический жироулавливающий фильтр следует чистить один раз в месяц.
- Фильтр можно мыть в посудомоечной машине. Это может привести к незначительному изменению окраски фильтра.
- Фильтр должен свободно лежать в посудомоечной машине.

Важно:

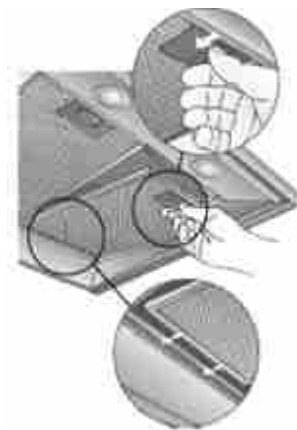
Сильно загрязненный жироулавливающий фильтр не следует мыть в посудомоечной машине вместе с посудой.

• При ручной мойке фильтра предварительно замочите его в горячей мыльной воде. Не используйте агрессивные, содержащие кислоты или щелочи моющие средства. Затем очистите фильтр щеткой. Тщательно прополощите его и дайте воде стечь.

Снятие и установка металлических жироулавливающих фильтров:

1. Нажмите на фиксатор на жироулавливающем фильтре в направлении стрелки и опустите фильтр. При этом другой рукой придерживайте фильтр снизу.
2. Очистите жироулавливающие фильтры.
3. Снова установите очищенные фильтры в вытяжку

Замена фильтра.



6.2 Замена ламп

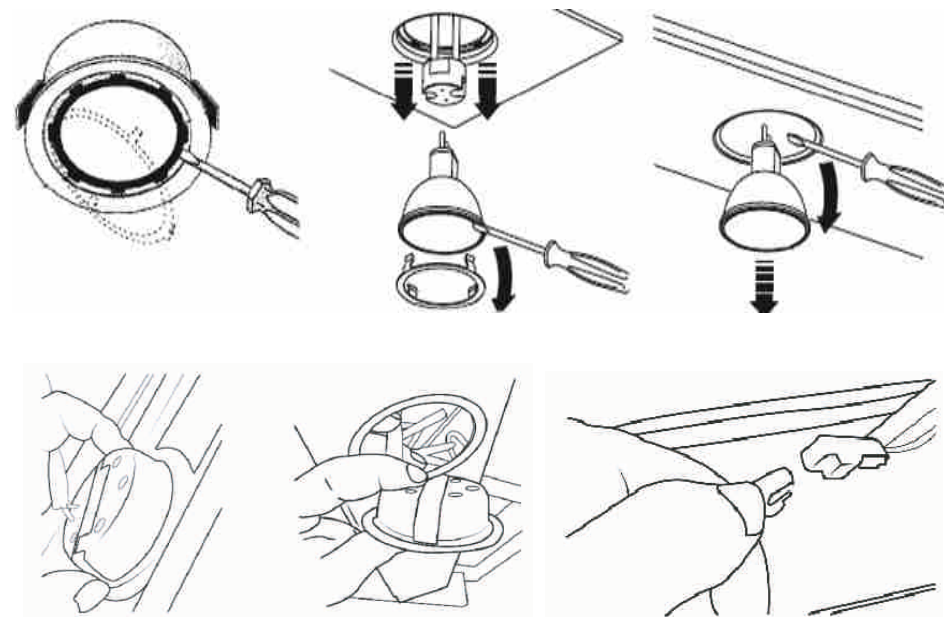
Лампы накаливания:

1. Выключите вытяжку и отключите её от электросети, вынув вилку из сетевой розетки, или выключив предохранитель.
2. Снимите жироулавливающие фильтры.
3. Надавите на крышку лампы вниз и выньте её.
4. Замените лампу накаливания.
5. Установите на место жироулавливающие фильтры.
6. Снова подключите вилку к сетевой розетке или включите предохранитель.

Галогеновые и светодиодные лампы:

1. Выключите вытяжку и отключите её от электросети, или выключите предохранитель.
 2. Снимите ламповое кольцо с помощью отвертки или подобного инструмента.
 3. Замените галогеновую лампу.
 4. Вставьте на место ламповое кольцо.
 5. Снова подключите вилку к сетевой розетке или включите предохранитель.
- Включенные галогеновые лампы очень горячие. Даже через некоторое время после их выключения, возможен риск ожога.

Примечание. Если освещение не работает, проверьте правильность установки ламп.





7. Технические характеристики.

Номинальное напряжение	220V-240V, 50Hz
Потребляемая мощность, w	205 / 230
Потребляемая мощность освещения, w	1W X 3 / 1W X 6 / 3W X 2 / 20W X 2 20W X 4 / 40W X 1/ 40W X 2
Мощность двигателя, w	53/65/75/100/125/190/330
Количество двигателей	один/два (зависит от модели)
Количество скоростей	I. II. III.
Диаметр выходного отверстия, мм	120/150
Шум, Db(A)	≤72/54
Режим работы	продолжительный
Класс защиты	2 по ГОСТ Р МЭК 335-1
Степень защиты от влаги	обычное исполнение
Воздухопроизводительность max, м /h	180/250/310/400/440 450/500/600/900/1030/1420
Тип назначения	бытовая

Технические данные для каждой модели указываются на шильдике двигателя.



6.3 Профилактические мероприятия

Выключите электропитание вытяжки, отсоединив вилку от сетевой розетки, или выключив предохранитель.



Никогда не пользуйтесь чистящими средствами, содержащими песок, соду, кислоты или хлориды, а также губками, которые могут поцарапать поверхность вытяжки.

- ❗ Для чистки вытяжки пользуйтесь горячей мыльной водой или мягким средством для чистки оконных стекол.
- ❗ Не соскребайте присохшую грязь, а размягчайте ее влажной тряпкой.
- ❗ При чистке жироулавливающего фильтра проводите чистку всех доступных деталей корпуса от имеющихся отложений жира. Это значительно снижает опасность воспламенения и гарантирует наиболее эффективное функционирование вытяжки. Чистите кнопки управления только слабым мыльным раствором и мягкой влажной тряпкой.

Поверхности из нержавеющей стали:

- ❗ Используйте мягкое, неабразивное средство для чистки нержавеющей стали.
- ❗ Чистите только в направлении шлифовки.

Алюминиевые, окрашенные и пластмассовые поверхности:

- ❗ Не пользуйтесь сухими тряпками.
- ❗ Используйте мягкое средство для чистки оконных стекол.
- ❗ Не используйте агрессивные, кислотные или щелочные чистящие средства.



9. Гарантийный талон.

Поздравляем Вас с приобретением продукции торговой марки **AL.**

Пожалуйста, ознакомьтесь с гарантийным талоном и проследите, чтобы он был правильно заполнен и имел штамп магазина. При отсутствии штампа и даты продажи, гарантийный срок исчисляется с момента изготовления изделия.

Тщательно проверьте внешний вид изделия, все претензии по внешнему виду предъявите продавцу при покупке товара. Сохраняйте гарантийный талон и чек на приобретенное изделие. По вопросам не полной комплектации и его замены, обращайтесь в торговую организацию.

Гарантийные обязательства.

Гарантия не распространяется:

- При использовании агрессивных веществ, для профилактических мероприятий.
- Неправильная установка, неправильная эксплуатация.
- При использовании напряжения ниже или выше 220В.
- Повреждения, вызванные инородными телами.
- При коммерческом использовании.
- При не запомненном гарантийном талоне и документа подтверждающего факт покупки.
- При самостоятельном ремонте.

Гарантийный срок службы 1(один) год со дня продажи товара.

Производитель сохраняет за собой право вносить изменения в конструкцию и комплектацию, без предварительного уведомления.

Модель.....

Серийный номер (указан на изделии)

Название магазина

Телефон

Дата продажи «___» _____ 20__ г.

МП

Подпись продавца

Изделие продано в заводской упаковке и проверено в моем присутствии. Руководство по эксплуатации получено. С правилами эксплуатации ознакомлен(а). Претензий к внешнему виду и комплектации не имею.

Подпись покупателя



8. Гарантийные обязательства.



ВНИМАНИЕ!

Гарантия не распространяется:

- При использовании агрессивных веществ, для профилактических мероприятий.
- Неправильная установка, неправильная эксплуатация.
- При использовании напряжения ниже или выше 220В.
- Повреждения, вызванные инородными предметами.
- При использовании деталей, компонентов другого изготовителя.
- При коммерческом использовании.
- При отсутствии заполненного гарантийного талона и документа, подтверждающего факт покупки. В этом случае гарантийный срок исчисляется с даты выпуска вытяжки.
- При самостоятельном ремонте.

Примечание:



С целью достижения наибольшей производительности воздухоочистителя при наименьшем шуме (в режиме отвода) - рекомендуем устанавливать воздухопроводы минимальной длины, с наименьшим количеством изгибов. **Уменьшение диаметра воздухопровода не допускается!** При нарушении данных рекомендаций, завод-изготовитель лишает гарантии на изделие, и не гарантирует правильную работу прибора.

ВНИМАНИЕ!

При соблюдении условий эксплуатации, своевременном и квалифицированном техническом обслуживании, срок службы вытяжки - 8 лет. Гарантия 1 (один) год.

Производитель оставляет за собой право вносить в конструкцию и комплектацию изменения, не влияющие на качество товара без уведомления.